

# 在海棠颱風風雨中進行的

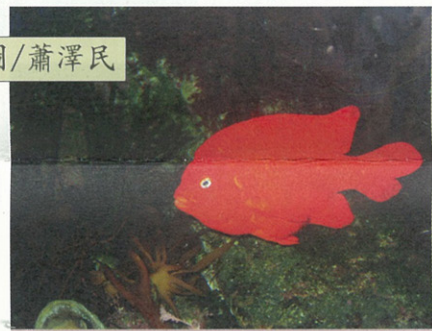
文·圖/蕭澤民

## 海生館首次活體生物交換

以美國加州海藻林為模擬對象的海藻森林展示水槽是興建中的世界水域館最引人注目的要角，為此將需要引入巨藻及各種海藻林魚類，但某些種魚類不適合成魚運輸，因此必需先行進?小魚，在後場先行養大再移入展示水槽，以確保開館時能有夠大的展示魚類。因此從去年開始本館和加州大學聖地牙哥分校附屬之Birch Aquarium 持續密切接觸，該館海藻森林展示水槽雖非全美最大的水槽，但在加州大學Scripps 海洋研究機構的學術支援下該館在巨藻展示及養殖上有獨到的先進技術。本館除一方面派員至該館學習海藻森林水槽的照護，也和該館建立生物交換的管道，期望取得展示生物及其相關養殖技術。這是本館首次和國外水族館進行國際活體生物交換，也是在白鯨之後第二次國際長程輸入生物，因此備受關注。

首批魚類在經過海關及檢疫相關單位嚴格審查手續後終得進?，沒想到天有不測風雲，海棠颱風比預期中來的嚴重，當收到魚已經離開Birch Aquarium

時，也收到楓港斷橋的消息。因該批魚類不能存於20°C以上的水溫，且在經過三十幾個小時的陸空運輸後，不能再放置於低溫的保麗龍盒太久。我們最好的希望當然是楓港橋能修復通車，但十八號當天的消息顯示似乎並不樂觀，因此本館也開始積極尋找替代方案，首先想的是橫渡關山，只是山區道路也因大雨而柔腸寸斷，即令繞道台東也無法通達本館，船運或直升機皆受制於天候無法成行。但如果選擇暫置高雄亦有極大困難，因為海棠颱風使得南臺灣到處斷水斷電，何來低溫的海水蓄養場地?透過水族維生系統廠商「協兌企業有限公司」積極在高雄尋找可能的場地，但當時南臺灣正處在颱風帶來的豪雨及斷電危機中，沒有人能給我們肯定的答案，幾經波折在終於十九日早上「佳陞水產股份有限公司」對我們伸出援手，該公司有低溫的維生系統且尚有空池可供借用，我們以手機連絡被阻隔在高雄的同事前往機場辦理通關手續並運送至「佳陞水產股份有限公司」暫存，終得以保存此批得來不易的魚類。



可愛的加州州魚--又稱加州紅雀

此次為交換生物之首批運送魚類，共運來九十一尾海藻林特有魚類，其中最受人注目的就是被稱為加州州魚的高歡雀鯛，又稱加州紅雀Garibaldi，*Hypsypops rubicundus*，其它尚有海鯽Black perch，*Embiotoca jacksoni*；美麗突額隆頭魚Sheephead，*Semicossyphus pulcher*；斑鱗光鰓魚Blacksmith *Chromis punctipinnis*；有名錘形石首魚White seabass，*Atractoscion nobilis*；藍平魷Blue rockfish，*Sebaste mystinus*等，將先行在後場飼養直到主館運作後再行移入海藻森林展示水槽。

