

國立海洋生物博物館作業基金

業務計畫及預算說明

中華民國 102 年度

壹、基金概況

一、設立宗旨：

國立海洋生物博物館（以下簡稱本館）隸屬教育部，係為推動國人對於臺灣及世界水域生物及共棲環境的認識，拓展國人海洋意識及對海洋自然生態保育的觀念，並發展終身教育之理念，以學術研究協助國家建立海洋科技之發展，同時提升本土文化水準、維護海洋資源的永續經營與利用、推動生物保育觀念之生根、提供國內外海洋生物學研究與教學樞紐機能、發展全民觀光及吸引國際觀光等。

本館自 96 年度納入「國立社教機構作業基金」實施範圍，於該基金下設「國立海洋生物博物館作業基金」，未來將更注重成本效益觀念，加強開源節流措施，提高經費使用效能，以減輕政府財政負擔，提升營運績效與服務品質，增加對社會的服務功能。

二、組織概況：

本館置館長 1 人，統籌管理館務，負責館務推動及發展，對外代表本館，置副館長 1 人，襄助館長推動館務。下設各業務單位及幕僚單位，分別掌理有關事項：

- (一) 企劃研究組：辦理有關海洋生物基礎科學之實驗與研究，開發相關生物科技之應用與創新，提升本館學術研究領域之水準，並推動本館與國內外知名學術機構與單位進行實質交流。
- (二) 生物馴養組：負責館內相關展示生物之取得、馴養、繁衍、研究、疾病管理，水生生物之收容、水質之檢驗分析及維生系統維護事項以及後灣海域之環境影響評估追蹤分析等。
- (三) 展示組：負責本館展示相關設施之保養、操作與維護、展示主題及特別展示之擬定與規劃、官方網站之規劃與管理，以及本館生物標本之典藏、蒐集與數位資料之建置與典藏業務。

- (四) 科學教育組：負責推廣博物館之海洋生物科學教育，展場教育、學校教育、社會教育，社區服務、志工培訓、各類圖書之出版及教材教具研發等業務。
- (五) 工務機電組：負責本館各項供電、機電機械設施之維護，土木營繕、建築維護、新建工程、消防安全之規劃與執行等事項。
- (六) 秘書室：辦理本館各項庶務、採購、出納、財產、車輛、保管、法制、研考、文書、兼辦政風業務及其他不屬於各組室等事項。
- (七) 會計室：依法辦理歲計、會計、統計事項以及監督委外廠商財務狀況。
- (八) 人事室：依法辦理人事管理事項。
- (九) 資訊室（任務編組）：配合政府推動電子化政府政策並負責館內各項基礎共通性資訊業務之推行與執行及規劃、建置、協調與維護以及全館及展場部分設備資訊機制的維護。
- (十) 圖書館（任務編組）：為充分掌握學術研究之需求，以發展專業圖書館館藏為目標；辦理分類編目、圖書流通、期刊管理、電子資源使用等業務。
- (十一) 產學合作中心（任務編組）：整合不同領域進行跨學門之研究及推廣服務等合作事宜，推動本館與國內外相關機構之合作，推動與產業界、政府組織、學術界及研發等相關單位之合作及其他有關產學合作事項。
- (十二) 珊瑚研究中心（任務編組）：辦理有關珊瑚研究、保育與推廣及國際合作等事項。

三、基金歸類及屬性：

本基金係預算法第 4 條第 1 項第 2 款所定，凡經付出仍可收回，而非用於營業之作業基金，並編製附屬單位預算之分預算。

貳、前年度及上年度已過期間預算執行情形(前年度決算結果及上年度預算截至 101 年 6 月 30 日止執行情形)

一、前(100)年度決算結果：

- (一) 業務收入：決算數 1 億 9,924 萬 3 千元，較預算數 2 億 9,186 萬 9 千元，減少 9,262 萬 6 千元及 31.74%，主要係與委外廠商海景世界企業股份有限公司依中華民國仲裁協會裁定及雙方協商結果減繳權利金所致。
- (二) 業務成本與費用：決算數 2 億 7,417 萬 8 千元，較預算數 3 億 0,045 萬 7 千元，減少 2,627 萬 9 千元及 8.75%，主要係水電費及折舊費用等較預算數減少所致。
- (三) 業務外收入：決算數 4,178 萬 6 千元，較預算數 630 萬元，增加 3,548 萬 6 千元及 563.27%，主要係受贈收入增加所致。
- (四) 業務外費用：原無預算數，決算數 1,276 萬 5 千元，主要係本館外幣定期存款依一般公認會計準則第 14 號公報規定，於年終資產負債表日按該日之即期匯率予以調整造成兌換短絀所致。
- (五) 收支餘絀：決算短絀數 4,591 萬 5 千元，較預算短絀數 228 萬 8 千元，增加短絀 4,362 萬 7 千元，主要係權利金收入較預計少所致。
- (六) 固定資產之建設改良與擴充：決算數 2,392 萬 1 千元，預算數 2,504 萬元，執行率約 95.53%。

二、上(101)年度截至 6 月 30 日止預算執行情形：

- (一) 業務收入：實際業務收入 1 億 2,773 萬 5 千元，較預計業務收入 1 億 2,794 萬 4 千元，減少 20 萬 9 千元及 0.16%，主要係推廣教育收入較預計少所致。
- (二) 業務成本與費用：實際業務成本與費用 1 億 2,879 萬 9 千元，較預計業務成本與費用 1 億 4,702 萬 7 千元，減少 1,822 萬 8 千元及 12.40%，主要係服務成本及推廣教育成本較預計少所致。
- (三) 業務外收入：實際業務外收入 333 萬 7 千元，較預計業務外收入 242 萬 2 千元，增加 91 萬 5 千元及 37.77%，主要係資產使用及權利金收入較預計多所致。

- (四) 業務外費用：原無預算數，實際數 1 億 4,037 萬 6 千元，主要係委外廠商海景世界企業股份有限公司要求權利金減繳並提出仲裁，經中華民國仲裁協會裁定及雙方協議，並於 100 年 8 月 5 日簽署協議書，98 及 99 年度依原訂之「開發及委託經營合約」提列權利金收入 2 億 4,007 萬 6 千元，變更為 1 億元，經審計部同意將已提列之應收權利金註銷，並列入雜項費用所致。
- (五) 收支餘絀：實際發生短絀 1 億 3,810 萬 2 千元，較預計短絀 1,666 萬 1 千元，增加短絀 1 億 2,144 萬 1 千元，主要係與委外廠商海景世界企業股份有限公司權利金收入仲裁案已確定，經審計部同意將已提列之應收權利金註銷，並列入雜項費用所致。
- (六) 固定資產之建設改良與擴充：實際執行數 920 萬 3 千元，累計預算分配數 1,007 萬元，執行率約 91.39%，主要係實驗室用掀蓋式密閉冷凍櫃及特展用 32 吋透明燈箱螢幕正辦理採購中。

參、業務計畫

一、營運計畫：

營運計畫	績效目標	績效衡量指標預期成果
(一)提升學術活動、國際合作及執行海洋科技研究與生物繁養殖技術研發	1. 辦理主題計畫研究團隊及提升專業報告之發表水準及數量，以獲得專業之肯定並提升本館於國際上之學術地位。	(1) 發表具科學期刊引用指數 (SCI) 之專業學術期刊論文 35 篇以上。 (2) 參與國內外研討會 50 場次，並發表會議論文 40 篇。
	2. 進行觀眾與教育推廣實務研究，改善本館服務品質與教育推廣的效益。	舉辦海洋生物相關科普演講或教育訓練預計 10 場次。
	3. 擴大進行海洋生物科技研究及教學。	(1) 延聘博士後研究人員及研究所畢業之高階專業人員從事海洋生物及生態相關科技之研發，預計 1 名。 (2) 輔導國內各大專校院實習生 30 人，從事海洋科學相關教育與

營運計畫	績效目標	績效衡量指標預期成果
		<p>研究等工作。</p> <p>(3) 專業指導海洋生物科技相關學門碩、博士班研究生 40 人次。</p> <p>(4) 共同指導海洋生物科技相關學門碩、博士班研究生 1 人次。</p> <p>(5) 海外華籍實習生 4 人次(本項計畫需另配合行政院國家科學委員會候鳥計畫辦理)。</p> <p>(6) 開設大學高階海洋通識教育課程(每學年 40 人次以上)。</p>
	<p>4. 加強與國內外相關機構、學校之合作交流，並辦理學術交流研討會。</p>	<p>(1) 邀請國內外知名學者、專家進行短期研究或演講，預計 20 人次。</p> <p>(2) 主辦或協辦大型學術研討會 1 場。</p> <p>(3) 參與國際大型研討會 2 場次。</p> <p>(4) 完成國際研究合作計畫，必要時協助簽定學術研究合作備忘錄。</p>
	<p>5. 針對展場的珊瑚礁生物、展示生物進行繁殖及人工復育之技術開發，減緩人為大量捕撈之壓力，發展為水族貿易的新生物來源。</p>	<p>預計提供珊瑚礁生物繁殖復育 1 種 200 隻、淡水魚種魚養殖培育 7 種，繁殖 2 種約 500 隻、水母 2 種約 500 隻、珊瑚人工培育約 10 種 6,000 株等支援相關展示及科學教育活動之推廣。</p>
	<p>6. 水族生物、保育類動物及館內動物健康管理、醫療檢驗，持續進行後灣海域之環境影響評估追蹤分析。</p>	<p>(1) 影響監測追蹤分析(完成四季之監測作業，包括海流、水質及海域生態三項目)。</p> <p>(2) 保育類水生生物收容中處理收容、救援、野放及醫療保育類水生生物 8 件。</p> <p>(3) 館內收容及醫療保育類動物醫療檢查及血液學檢驗記錄 10 次。</p> <p>(4) 比較傷病與正常海龜血液檢查結果。</p>

營運計畫	績效目標	績效衡量指標預期成果
	7. 持續與國立東華大學學術合作，合辦成立研究所，並與國立東華大學合聘研究師資。	海洋生物多樣及演化研究所與海洋生物科技研究所預計每年招收新生 30 名。
(二) 提升本館展示及科學教育品質	1. 本館展示相關設施之保養、操作與維護、展示主題及特別展示之擬定與規劃。	(1) 辦理年度特展 1 場次。 (2) 所有特別展示預計總參觀人次達 30 萬人次。
	2. 提升博物館數位化資料的整體運用，廣泛蒐集及擴大數位化圖像資料的使用範疇。	(1) 持續蒐集數位影像，豐富影像管理系統資料庫提供本館及授權外界使用，預計提供館內外下載利用數約為 1,200 次以及每年各類圖檔新增數約為 800 張，做為教育推廣、展示運用、網頁文宣、學術發表及印刷出版使用。 (2) 對外界業者提供圖像授權服務，包括圖書雜誌出版業者商業及公益申請使用。
	3. 提升並改善本館典藏蒐集業務，建立符合使用者習性的多媒體數位典藏資料，並在整合管理與服務應用環境下，有效地管理典藏資源。	(1) 本館生物標本之典藏品保存、盤點與維護，計 8,000 件。 (2) 各類海洋生物標本蒐集年度目標為 900 筆。 (3) 標本資料數位化上傳資料庫數量為 900 筆。 (4) 開放館藏標本展示空間，提供生物實體標本解說服務及外界申請解說 13 個場次。
	4. 對外網站之規劃與管理，期透過網際網路服務延伸本館之教育功能，開拓	(1) 海生館網站瀏覽率達 80 萬相異網址(IP)數電腦到訪。 (2) 發行海生館電子報 12 期，藉由運用電子報與社群媒

營運計畫	績效目標	績效衡量指標預期成果
	國際間能見度。	體，推廣本館特別展示、活動訊息以及海洋新聞。 (3)舉辦網路活動，募集粉絲團達 2 萬人次。
	5. 持續辦理海洋生物教育教材本土化之製作與企劃，並進行開發科學教育活動及研發創意教法及教具。	(1)豐富「台灣海洋平台網站」，提供高品質的海洋教育影片資源的訂閱與下載，預計新增生物相關短片 6 部。 (2)轉化撤展後特別展示之展品，開發為行動展示箱 1 只，供館內活動或科學教育之用。
	6. 因應雲端學習之趨勢，持續與廠商合作推出電子書包海洋課程、規劃互動式多媒體主題開發，建置線上數位學習平台。	線上數位學習行動平台的使用人次達 8,000 人次以上。
	7. 整合後場資源，成立海洋教育中心，辦理推廣海洋生態、環境教育課程及活動。	海洋教育中心辦理各項活動的參與人次達 3,000 人次以上。
	8. 持續辦理出版海洋相關出版品，並研發創意教材及教具。	出版海洋生物相關出版品及教材教具 15 項以上。
	9. 擴大志工社區服務範圍，並提升其解說、服務及資訊素養能力。	(1)辦理志工訓練100人次以上。 (2)辦理解說志工特展專業教育訓練，推廣海洋生物及環境教育，預計辦理 10 次以上。
	10. 持續辦理各式科教活動以提升國民海洋生物知能，建立正確之保育觀念。	(1)預計補助弱勢團體入館教育 800 人次以上，辦理地區性教育活動 10 場次或 500 人次以上。 (2)辦理教師研習 150 人次以上。 (3)辦理國中小學校入館教學 500

營運計畫	績效目標	績效衡量指標預期成果
		人次以上。 (4) 辦理全國性海洋學校活動 20 次以上。 (5) 辦理兒童海洋夏令營 4 梯次。 (6) 辦理展場互動科教活動 40 場次以上。 (7) 辦理到校教學 50 場次以上。
(三) 推動本館技術及研究成果商品化，並藉由輔導廠商機制促成技術轉移及資訊分享	運用本館基礎科學及應用科技之研發能量與人力，結合教學展示設施與研究儀器設備等資源，透過跨單位合作進行研發技術相關輔導之服務。	(1) 拓展海洋保育、運用研究成果及專利，開發可商品化品項 2 項以上，文創產品 3 項以上；收取授權金 15 萬元以上。 (2) 積極與其他學校、單位合作進行產學策略聯盟，整合彼此研發資源，營造優質的學術交流環境。預計與 5 家以上單位簽訂策略聯盟。 (3) 專案控管持有之專利成果，並網路公告技術之移轉與授權及研究成果最新訊息。 (4) 海洋創意產業類之分析報告 1 篇。
(四) 推動本館與國內外相關機構之合作	透過國內、外學術與館際的交流合作，提升本館國際競爭力及國際視野培養。	(1) 參與世界動物園暨水族館協會 (WAZA) 之活動。 (2) 規劃與國際知名水族、博物館館之館際交流。
(五) 建立本館成為恆春半島終身學習平台	推動終身學習。	每月舉辦 1 場終身學習演講或全年至少 12 場次。
(六) 充實圖書館藏書及應用	充實圖書館期刊、圖書、資料庫及視聽設施，整理及保管書籍、文件檔案等。	(1) 充實館藏圖書(含視聽資料) 850 冊(筆)及期刊資源達 180 種以上。 (2) 推廣書刊借閱使用達 8,500 冊次。

營運計畫	績效目標	績效衡量指標預期成果
(七) 配合節能減碳政策完成太陽光電建築及館區綠美化	太陽光電經典示範硬體建築防蝕工程。	為延長主體建築使用年限及耐海風鹽分侵蝕，本年度辦理防蝕工程，預計於 102 年 8 月份完成。
(八) 督導委外經營廠商經營管理與遊客服務相關事宜	督導委外廠商確實辦理展場導覽解說、遊客服務以提升顧客滿意度。	(1) 責成民間經營廠商加強遊客服務，至展場稽核每年達 20 次以上。 (2) 使全年遊客量達到 130 萬人次。 (3) 展示館內各項解說服務達到 50 萬人次以上。

二、固定資產之建設、改良、擴充與其資金來源及其投資計畫之成本與效益分析：

(一) 本年度預算總數為 2,988 萬元，其內容如下：

1. 專案計畫部分：無。

2. 一般建築及設備計畫部分：

(1) 分年性項目：無。

(2) 一次性項目：房屋及建築 800 萬元、機械及設備 33 萬元、什項設備 2,155 萬元。

(二) 資金來源：係均屬自有資金，其內容如下：

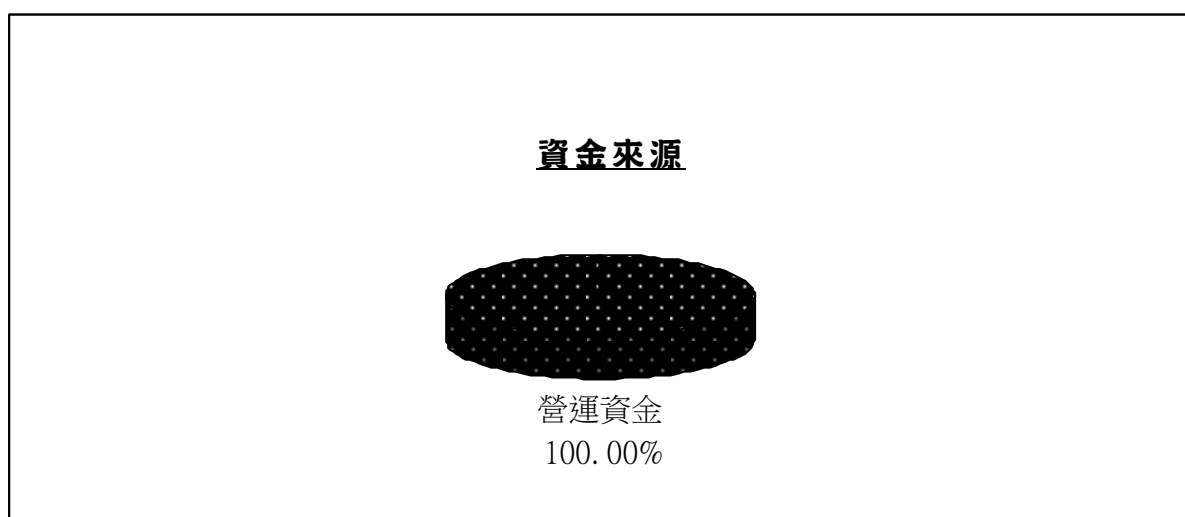
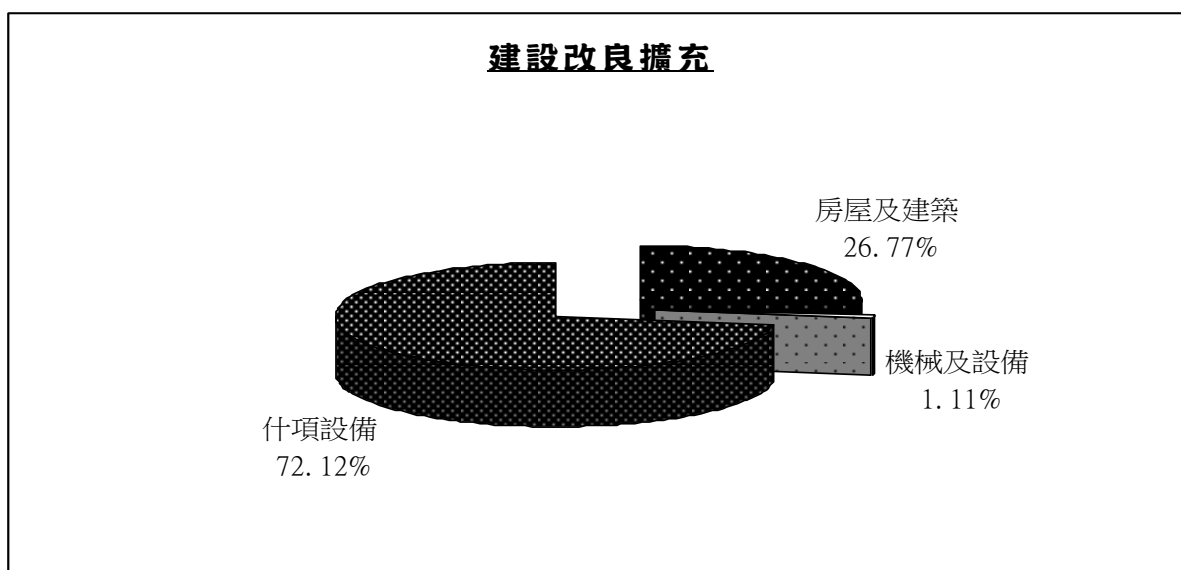
1. 專案計畫部分：無。

2. 一般建築及設備計畫部分：

(1) 自有資金：營運資金 2,988 萬元。

(2) 外借資金：無。

(三) 102 年度固定資產建設改良擴充及其資金來源圖：



單位：新臺幣千元

建設改良擴充	102 年度預算	資 金 來 源	102 年度預算
房屋及建築	8,000	自有資金	29,880
機械及設備	330	營運資金	29,880
什項設備	21,550		
合 計	29,880	合 計	29,880

(四) 一般建築及設備計畫部分：本年度編列 2,988 萬元，均係一次性項目，明細如下：

1. 房屋及建築 800 萬元：係太陽光電經典示範硬體建築拱樑防蝕工程。
2. 機械及設備 33 萬元：主要係水族實驗中心珊瑚飼育照料增氧機、馬達、冷凍櫃、生物繁養殖餌料生物之開發、培養與保種餌料生物保種設備、培養系統、物種鑑定及水質分析儀器設備汰換。
3. 什項設備 2,155 萬元：主要係研究與學術發展等主題計畫實驗儀器、海洋教育推廣與教學教室設備、濱海管理站兒童水族園地計畫展示規劃設計及製作、行政用雜項設備、資訊機房與各建物 IPv6 網路節點設備更新、汰舊換新個人電腦及週邊設備、汰舊換新機房伺服器及儲存設備、圖書館設備及中外圖書添購等購置。

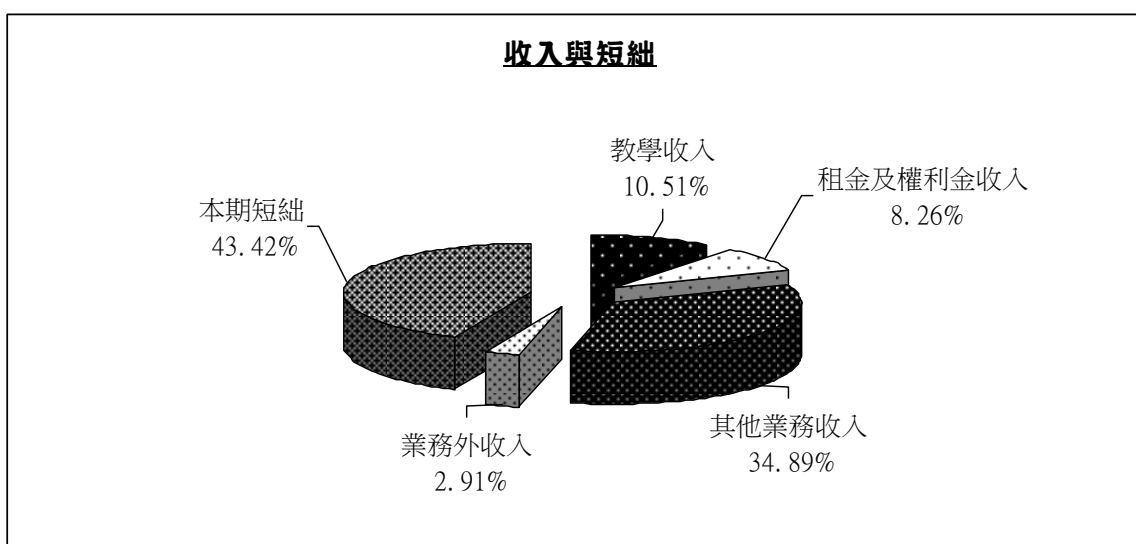
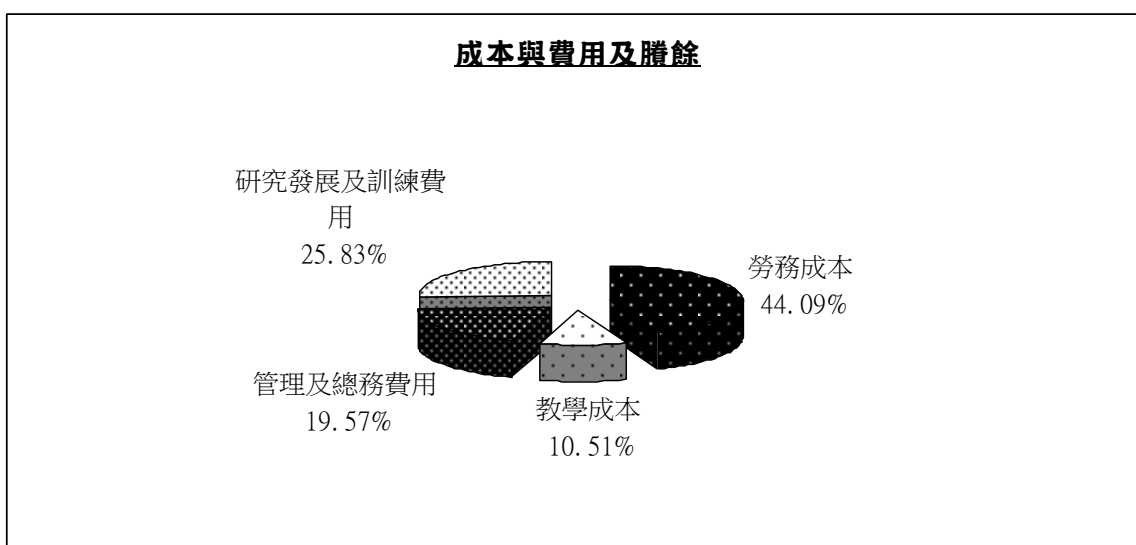
肆、預算概要

一、業務收支及餘絀之預計：

- (一) 業務收入 1 億 6,234 萬 5 千元，較上年度預算數 3 億 5,223 萬元，減少 1 億 8,988 萬 5 千元及 53.91%，主要係租金及權利金收入、社教機構發展補助收入減少所致。
- (二) 業務成本與費用 3 億 0,254 萬元，較上年度預算數 2 億 8,613 萬 7 千元，增加 1,640 萬 3 千元及 5.73%，主要係服務成本及委託研究之建教合作成本增加所致。
- (三) 業務外收入 881 萬 8 千元，較上年度預算數 735 萬 4 千元，增加 146 萬 4 千元及 19.91%，主要係利息收入、資產使用及權利金收入、雜項收入增加所致。
- (四) 業務總收支相抵後，計短絀 1 億 3,137 萬 7 千元，較上年度預算賸餘數 7,344 萬 7 千元，增加短絀 2 億 0,482 萬 4 千元及 278.87%，主要係經營權利金收入及社教機構發展補助收入減少所致。

(五) 本年度及最近 5 年收入與短絀、成本與費用圖表，列示如下：

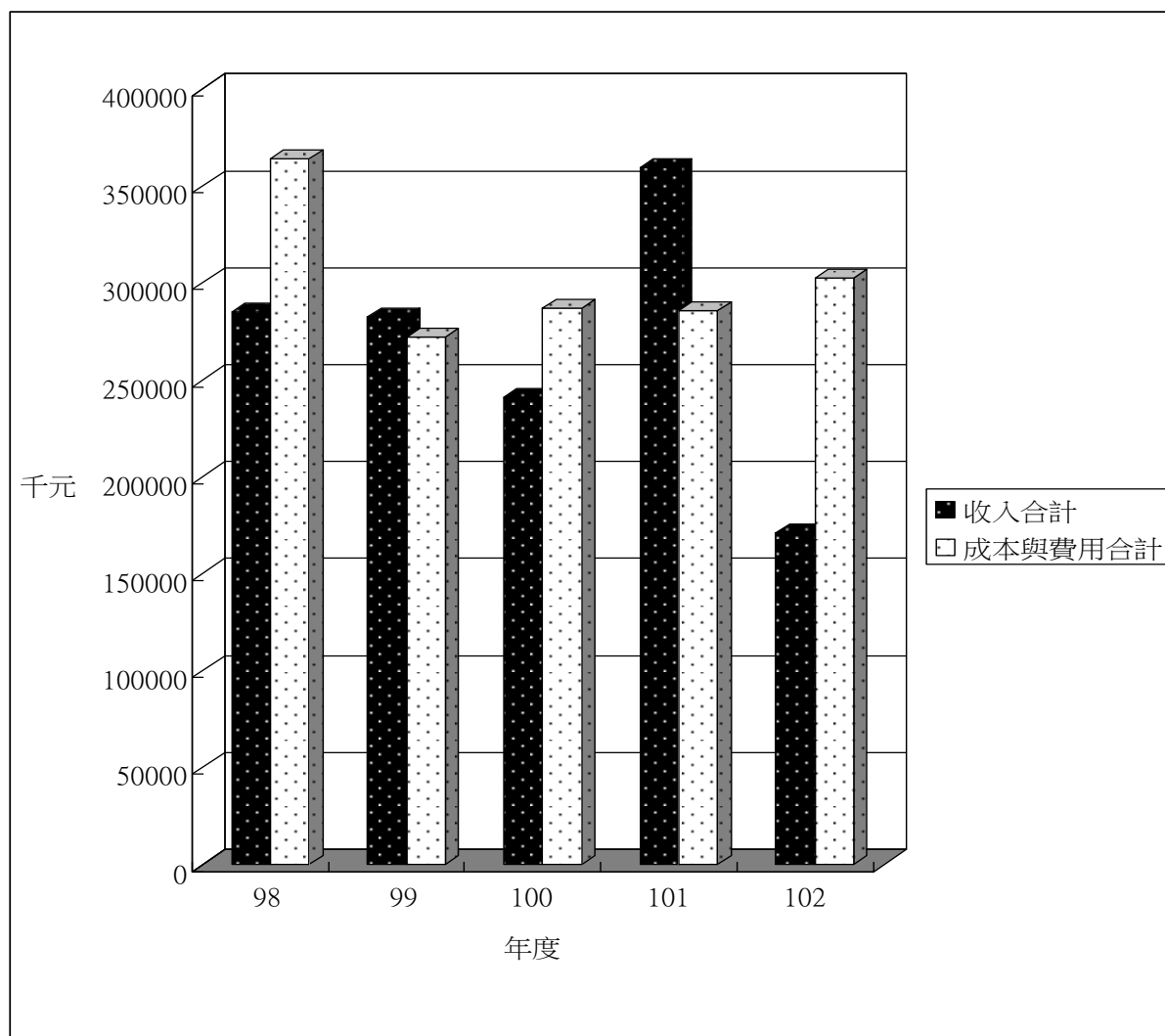
102 年度收入與短絀、成本與費用



單位：新臺幣千元

收入與短絀	102 年度預算	成本與費用	102 年度預算
業務收入	162,345	業務成本與費用	302,540
教學收入	31,800	勞務成本	133,378
租金及權利金收入	25,000	教學成本	31,800
其他業務收入	105,545	管理及總務費用	59,222
業務外收入	8,818	研究發展及訓練費用	78,140
本期短絀	131,377		
收入及短絀總額	302,540	成本、費用總額	302,540

最近 5 年收入與費用



單位：新臺幣千元

項目	98 年度決算	99 年度決算	100 年度決算	101 年度預算	102 年度預算
收入					
業務收入	269,374	274,290	199,243	352,230	162,345
業務外收入	16,034	8,343	41,786	7,354	8,818
收入合計	285,408	282,633	241,029	359,584	171,163
費用					
業務成本與費用	305,879	271,299	274,178	286,137	302,540
業務外費用	58,172	728	12,765	0	0
費用合計	364,051	272,027	286,943	286,137	302,540
本期賸餘(短絀-)	-78,643	10,606	-45,914	73,447	-131,377

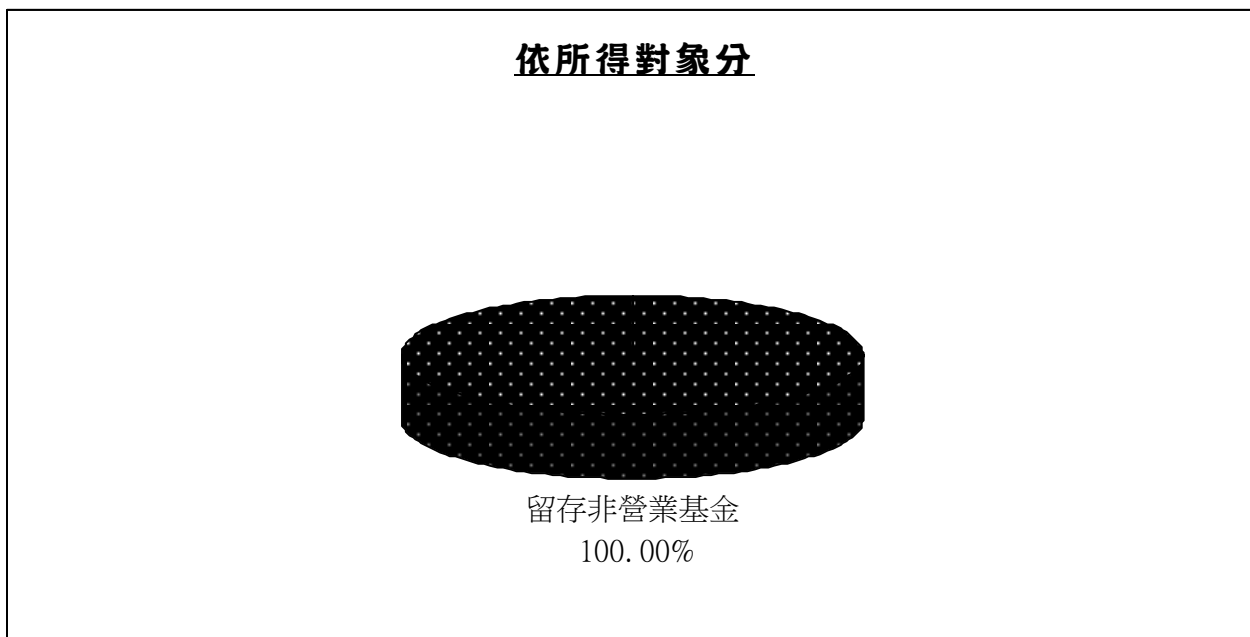
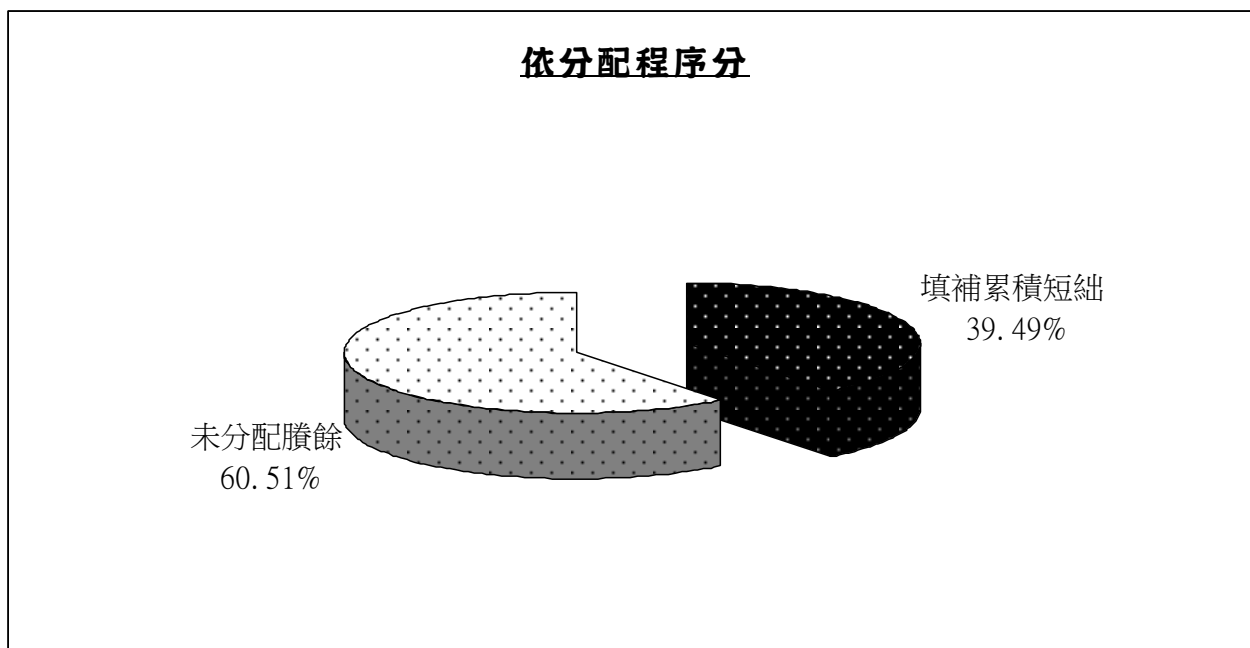
註：本基金係 96 年度設立。

二、餘絀撥補之預計：

(一)本年度預計短絀 1 億 3,137 萬 7 千元，撥用以前年度未分配賸餘填補短絀，尚有未分配賸餘 2 億 0,129 萬元，悉數留待以後年度之發展性計畫運用。

(二)本年度及最近 5 年度賸餘分配圖表列示如下：

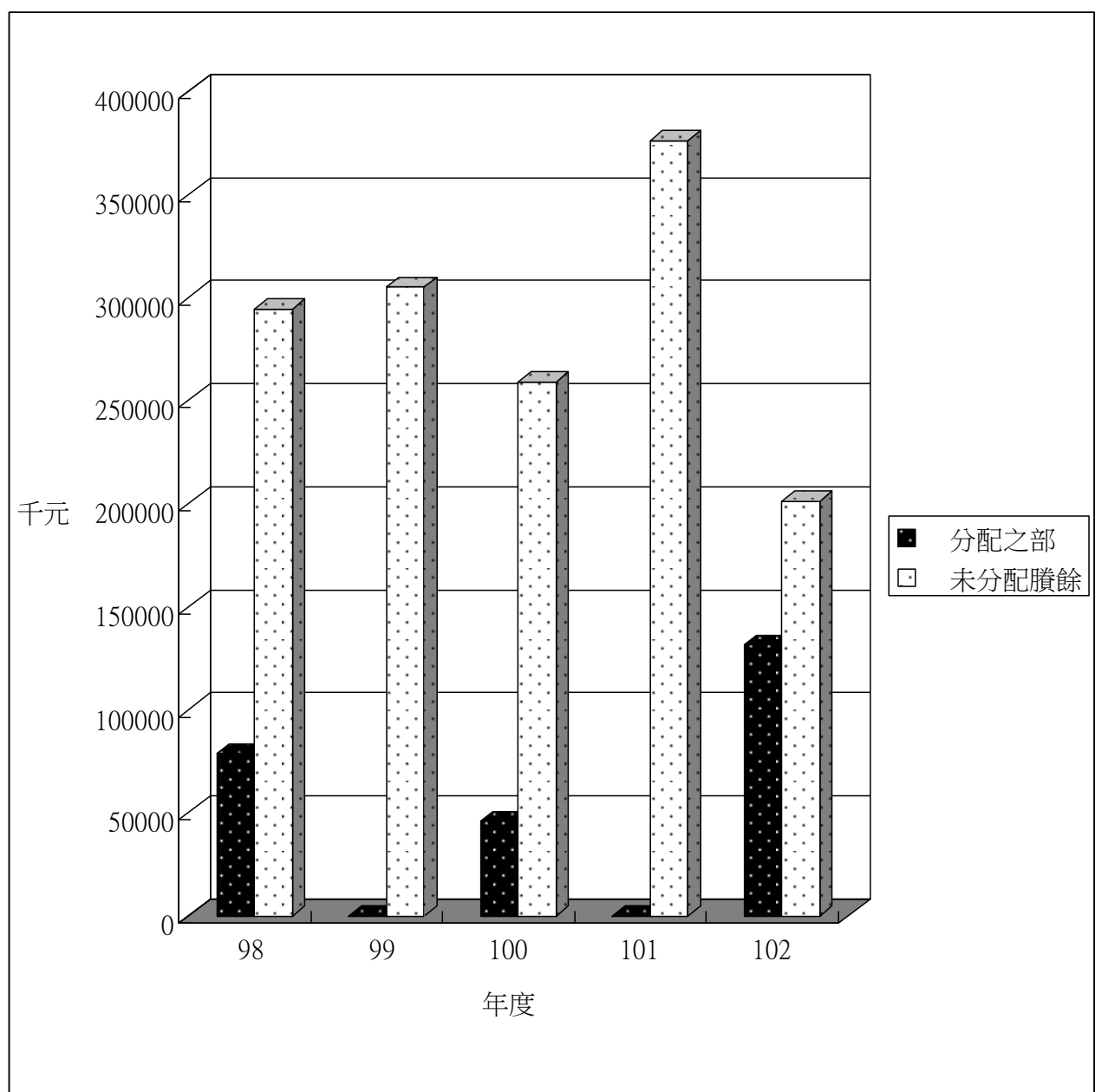
102 年度賸餘分配



單位：新臺幣千元

按分配程序分	102 年度預算	按所得對象分	102 年度預算
填補累積短絀	131,377	中央政府所得	
提存公積		留存非營業基金	332,667
賸餘撥充基金數			
解繳國庫淨額			
其他依法分配數			
未分配賸餘	201,290		
合 計	332,667	合 計	332,667

最近 5 年賸餘分配



單位：新臺幣千元

項目	98 年度決算	99 年度決算	100 年度決算	101 年度預算	102 年度預算
賸餘分配					
填補累積短絀	78,643		45,915		131,377
未分配賸餘	294,529	305,135	259,220	376,294	201,290
合 計	373,172	305,135	305,135	376,294	332,667

註：本基金係 96 年度設立。

三、現金流量之預計：

(一) 預計業務活動之淨現金流入 2, 億 4, 672 萬 5 千元，包括：

1. 本期短絀 1 億 3, 137 萬 7 千元。
2. 調整非現金項目淨減 3 億 7, 810 萬 2 千元，係提列折舊 8, 436 萬元及流動資產淨減 2 億 9, 374 萬 2 千元。

(二) 預計投資活動之現金流出 2, 988 萬元，係增加固定資產。

(三) 預計本期現金及約當現金淨增 2 億 1, 684 萬 5 千元。

(四) 期初現金及約當現金 4 億 5, 879 萬 9 千元。

(五) 預計期末現金及約當現金 6 億 7, 564 萬 4 千元。

四、補辦預算事項：無。

伍、其他：

本館之委外經營廠商海景世界企業股份有限公司(以下簡稱海景公司)，因受「融海嘯」及「國內總體經濟變動」影響，要求減繳權利金並提付仲裁，經中華民國仲裁協會99年11月30日(九十九)仲雄業字第990976號函裁定為98年及99年權利金每年4,500萬元，100年至106年則以海景公司在本館每年實際營業收入3.5%核計；經與海景公司再次協議，將98年及99年權利金調整為每年5,000萬元，100年至106年則以海景公司在本館每年實際營業收入之4.3%核計，100年8月5日經雙方同意開發及委託經營合約增修權利金繳付內容，102年度權利金收入預估2,500萬元，減少收入1億4,189萬5千元。