

水田與溝渠生態環境之生態旅遊活動學習單

1. 拜訪水田和溝渠-學生學習單

台灣的水田和灌溉溝渠是最常見的濕地種類之一，也和我們的生活息息相關，請老師或家長帶你去拜訪學校或住家附近的水田，把你所觀察到的水田鄰近景象和生物種類，用圖畫或文字的方式紀錄下來吧。

水田拜訪紀錄表

姓名	年級
觀察地點	觀察日期和時間
請你把所看到的水田和溝渠環境畫下來。	
請你把所觀察到的水田植物和動物的特徵畫下來或寫下來，一共有幾種不同的動物？在水田田埂間或周圍有沒有其他植物？請把他們的特徵也紀錄下來。	

當你來參觀水田時，有沒有地主伯伯或大嬸正在整理或耕作？如果有，請你訪問他們過去和今日的水田和溝渠，有什麼不一樣的地方？

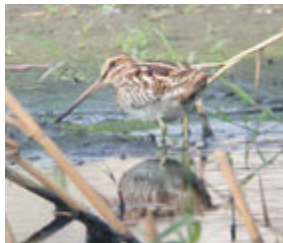
你去參觀水田時是白天或是晚上？白天和晚上的水田有沒有不一樣的地方？哪些動物、聲音、景象是晚上才能看到或聽到的？

想一想，你可以怎樣參與水田和灌溉溝渠的棲地和生物的保育工作？

2. 猜猜我是誰？水田生物大考驗—學生學習單

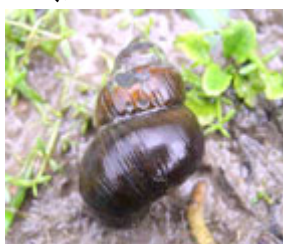
下面左列為常見的水田動物，右列為各種生物的特徵描述或其獨特的生活習性。請你將左列每個動物和右列符合正確描述的項目連起來。

田鷓



腳短體型圓胖，背為淡褐色有黑褐色斑。繁殖於亞洲大陸東北部。在臺灣於冬季時可以海邊、沼澤、湖沼畔、荷花池等地方見其蹤跡。白天隱匿於田岸腳、收割後之稻株下或蘆竹仔腳等。

田螺



為保育類動物。身體及四肢修長，善於跳躍。背部綠色或黃綠色，背側褶銀白色或金黃色，無背中線。通常躲在水池旁草叢或者植物根部鳴叫，叫聲是單音細小的「噤」，不容易聽到，也不會形成大合唱。

泥鰍（照片）

通常晚上會到水田間覓食，是夜行性動物，眼睛為紅色。

夜鷺（照片）

為褐色或綠褐色，殼的表面光華且有生長線，殼口接近圓形，殼高約 3.5 公分，棲息於河川、池塘或水田中，數量極多，肉可食用。

台北赤蛙
（照片）

偏好棲息在低海拔溪河的緩流區以及湖泊、田間、渠道等地。對於環境污染的耐受力強，可以在污染的水域或低溶氧的環境下生存，原產於北美洲及中美洲的淡水系，約在 1913 年為了蚊子之幼虫而引入台灣。

大肚魚（照片）

廣泛棲息於各種水體，以富植物碎屑與淤泥的靜水域或緩流水域較多。具環境之適應力及耐污力頗強，具有腸壁呼吸的功能，能在水中溶氧不足時，直接吞吸空氣。

3.與我們息息相關的水田-教師學習單

室內課程	<p>利用圖片先向學生介紹台灣水田生態環境，以及稻米的栽種方式。引導學生從圖片中，發掘問題，共同討論水稻與台灣民眾生活的關係。</p> <p>準備不同種的生米與熟米，包括糯米、蓬萊米和在來米，引導學生觀察，比較生米形狀以及熟米品嚐口味上的差異，並由老師說明各種稻米在米食上的應用。</p>
戶外課程與活動	<p>超級任務遊戲 將學生分組，引導學生觀察水田環境，進行「超級任務遊戲」，請學生尋找水田中的動物與植物。</p> <ol style="list-style-type: none">1. 畫出各種生物的長相2. 標出各種生物的棲息地3. 各種生物在水田裡的生態地位（吃什麼？被什麼吃？）4. 哪些動物是對水田有害？哪些動物是對水田有利？ <p>請學生分組來分享觀察的結果，並請老師介紹整個水田的生態環境</p> <p>我的稻米日記 在農田整地翻土之後，請老師不定期帶領學生至學校附近的農田，觀察並記錄稻作栽培過程與稻米生長的情形，包括插秧、施肥、除草、收割等等。請學生製作一份「我的稻米日記」，將完整的紀錄過程跟大家分享。</p> <p>稻草人 DIY 先請老師向學生解釋稻草人對水田的功能，由老師、學生與農夫共同來製作一個稻草人，讓學生體驗整個稻草人製作過程，並從中學習團體互動與合作。</p>