

# 海龜受傷怎麼辦？

## 專訪收容中心李宗賢博士

採訪撰文—王玠文 海生館 出版中心 圖—海生館 水族中心提供



2018海洋解密:  
海龜救傷總動員



海生館收容  
中心



不知道大家有沒有想過，人受傷了可以去看醫生，那如果野生動物受傷了，該怎麼辦呢？很多人不知道，在海生館後場的水族中心裡，藏有一座野生海龜受傷時的醫院，也就是海生館的「保育類水生生物收容中心」啦！就讓我們透過宗賢博士，了解那些被發現受傷並送來海生館的海龜們，都接受了哪些照護吧！

海生館的「保育類水生生物收容中心」於1997年創立，原本的目的為臨時收容被政府沒收的水生動物，隨著組織的改革與演變，成為南部為海龜救傷與照護為主的「海龜救傷收容中心」。2013年時，收容中心協助農委會建立了一套「通報系統」（118專線），改善了海龜的通報速度，而在海洋保

育署成立後，宗賢博士也協助相關單位，撰寫了《MARN救援手冊》希望能為海龜與鯨豚擱淺建立更流暢的救援程序。

**Q：人生病會吱吱叫，但海龜不會說話。請問獸醫師是怎麼幫送進來的海龜們做健康檢查呢？**

其實跟人都差不多，只是因為海龜不會說話，所以要從旁多方觀

察與詢問。比如當一隻海龜來的時候，我其實就會問現場的狀況，看是被漁民網到啦、不明原因漂浮在海上或在沙灘上啦、或是被廢棄網具纏繞等等。其實就有點像你感冒去看醫生時，櫃檯小姐對你做的事。

實際看到海龜後我們就會開始幫牠拍攝不同角度的照片，像上下左右、兩側臉、特徵等等，接下來就要觀察看看牠身上有沒有奇怪的地方，有的話也拍下來，像是牠身上有沒有長藻類、底棲生物等等。也可以把海龜放在地上，看牠會不會動，還要量體重、體溫，檢查海龜眼睛有沒有潰瘍、嘴巴裡有沒有魚鈎殘留。

海龜跟我們人類一樣也有一個BMI值，海龜的叫做BCI (Body Condition Index，體態評估指標)，剛進來的海龜我們也會檢查看牠的體重是否及格，並且用這個數值來決定我們要抽多少血來做檢查。血液報告可以告訴我們很多資訊，基本上我們可以從中推斷出海龜可能遇到的問題。

除了這些基本檢查外，如果海龜來時有長腫塊、嘴巴有看到魚線或是沒辦法潛水等，那就還要做其他處理，比如照X光、內視鏡或MRI (Magnetic Resonance Imaging，磁振造影)之類的。



缸內受到照護的海龜正好奇地向鏡頭看過來。



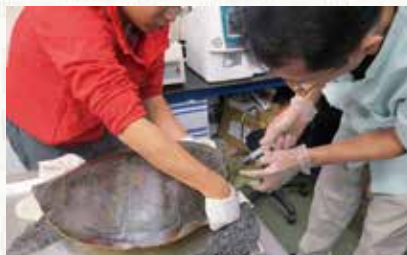
漁民誤捕到海龜後，海巡同仁上船檢查。(雲林縣政府提供)



拍攝海龜不同角度的照片，與測量體長是獸醫師診療的第一步。



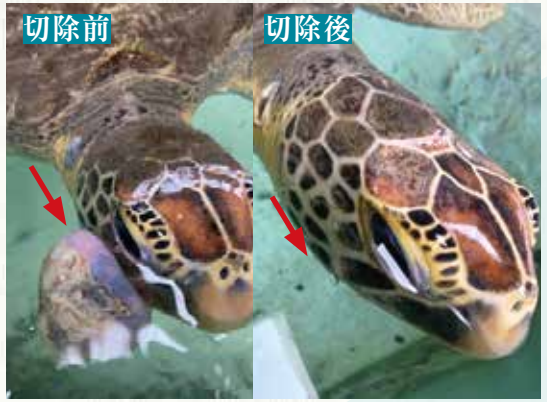
檢查海龜嘴巴有沒有魚鈎殘留。



替海龜抽血以做後續追蹤檢查。



替海龜做X光檢查可發現有無魚鈎殘留、肺臟發炎等問題。



腫瘤切除前、後。

**Q：哇！聽起來超繁瑣的，這樣檢查一隻海龜通常要多久的時間啊？**

普通檢查從海龜送來到報告出來大概要半天左右的時間。像現在實驗室裡的設備比較充足，相對節省了非常多的時間，可以馬上得到檢測報告。跟人類的健檢報告一樣，海龜的健檢報告有一排是自己的數值，一排是標準參考數值，不正常的部分就會以紅字呈現，而我也可以從這些數據去推斷海龜的病因。

**Q：但是海龜是野生動物，牠們的標準值是怎麼去估算的？**

參考的資訊通常來自過去對於野外海龜的研究，比如說去野外捕抓野外健康的海龜，然後量牠們的體長與體重，並且觀察牠們的呼吸、抽血等等，累積統計數值建立起一個大家可以參照的標準。但是因為海龜的種類、所在地、吃的食物都會有影響，所以研究上都會傾向根據你所在的

地點建立屬於你那個地區的數值。隨著我們館內的海龜越收越多，我們當然也希望未來可以建立起自己的數據，讓檢查可以更精確。

**Q：海龜除了被漁網纏繞的外傷外，最常見的生理疾病有哪些呢？**

一般抽血檢查我們最常見的大概就是脫水還有嚴重的肌肉損傷，因為牠被網子抓的時候會一直掙扎，有點類似過度運動，這種是最常看到。另一個就是電解質不平衡，因為來的海龜通常都有酸中毒的那些狀況，那就是要去作調整，還有像貧血、脫水等也是常見的問題。然後傳染病的話，常見的是一種叫血吸蟲的寄生蟲感染，這是國際重視的研究之一，且被認為會影響到海龜的族群數量，另外還有纖維肉瘤病毒等。腫瘤的發生原因目前研究者們都還不是很清楚，比較被接受的論述是病毒與環境中的一些因子交互作用有關。目前最有效的方法就是直接切除，如果海龜沒有復發就可以野放了。





已康復的海龜野放後奔向大海。



專為海巡署同仁開設的海龜救援教育課程。

### Q：對於這些受傷的海龜，我們會給牠們哪些照護呢？

給牠們吃好吃的食物吧！選擇牠們喜歡吃的東西很重要，因為這也是牠們恢復元氣的關鍵，有時我們也會把要給海龜吃的藥塞進裡面。因為魚是冷凍的，裡頭有一些營養成分會被分解，所以我們也會幫牠們額外補充維他命。不過海龜代謝慢，我們也不會天天餵牠們，通常是隔一天，如果是剛進來特別虛弱的海龜我們會以少量多餐的方式進行餵食。

剛來的海龜我們不確定牠們會不會潛水時，我們也會準備水位比較低的桶槽，讓牠們在裡面好好休養。那有部分特別虛弱的海龜我們就會替牠保暖、打點滴。曾經有一隻海龜送來時完全不會動，我們都以為救不活，所以就用支持療法一邊照顧一邊檢查，還好牠後來還是康復並成功野放。

海龜代謝比較慢，所以我們並

不會每天進行健康檢查，而是依照狀況，間隔數大概是兩三天到一個月左右不等，要看動物恢復的狀況。但像助理就會每天早上去巡視，看看海龜的狀況，看牠們有沒有躁動或一些奇怪的表現，有的話我們就會額外進行檢查。

### Q：對您來說這項研究讓您樂此不疲的原因是什麼？

目前海龜的數量越來越少，希望這個動物不要消失吧！因為我自己也是愛動物的人，所以當時選擇了獸醫系。在海龜救援的過程中，其實就可以看到目前海龜遇到的困境，像是產卵棲地消失、海洋汙染、暖化、漁業活動、傳染病等，也希望藉由研究尋求解決這些問題的方法並盡份心力，加上希望我們下一代還可以在野外看到這些海龜，而不是標本典藏室的標本或書上圖鑑中的一部份而已。

想參觀「收容中心」嗎？快來報名「海角初境生態行」活動吧！詳情請見 p.36)