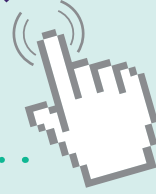


海生館官網全新登場 官網建置歷程分享



文／蔡宗泓 | 國立海洋生物博物館
展示組／網站管理員

歷經了一段時間的建置規畫，全新的國立海洋生物博物館官方網站（新官網）即將於近期正式亮相（圖1）！海生館的前版網站自2009年建置以來不斷更新，爾經數次功能擴充及升級，並於2014年通過了無障礙網頁AA級認證，然現今使用者上網習慣不斷演變，官網所提供的資訊及服務，急需趕上現今的使用趨勢及習慣，因此官網更新建置計畫於焉誕生。

舊官網建置初始，民眾多半仍以使用桌上型電腦為主，但網路技術、速度以及行動裝置平台種類日新月

異，隨著各式各樣的行動裝置上市，以及3G與4G行動網路的普及，使用者瀏覽網頁的習慣開始有了很大的改變，例如民眾多半以行動裝置上網、並且隨時隨地的上網。緣此，新官網在規劃時，工作小組便透過現有之統計數據資料進行分析，藉以瞭解近年來使用者的習慣及趨勢，以此作為基礎並參考許多國外及博物館網站，再配合國發會政府網站創新項目及建立要點，整合至新官網建置中，使其成為一個符合政府規範並跟上世界潮流的網站。



圖 1. 新官網在電腦螢幕呈現之簡潔樣貌

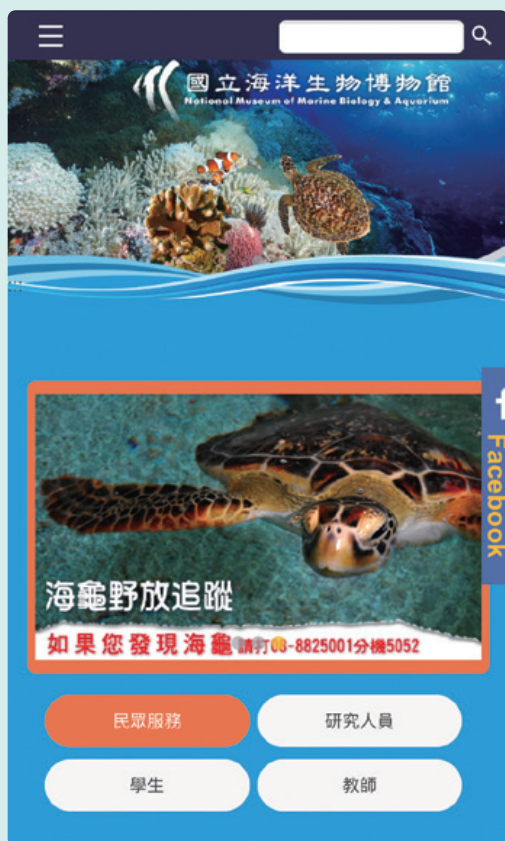


圖 2. 新官網在手機等小螢幕介面呈現之樣貌

新官網在建構上除了採用了許多主流網站技術，網站使用性及友善性也是規劃重點，包括響應式設計（Responsive Web Design, RWD）、抬頭顯示、無效連結檢測、常用關鍵字、Fat Footer、導覽路徑標示（Breadcrumbs）、分眾導覽…等。由官網瀏覽的數據統計分析，2015年全年度行動裝置瀏覽官網使用者達約53.8%，較2014年的44.1%來得高，由此可見民眾利用行動裝置上網的大趨勢，因此，新官網以首頁來說，介面上採響應式設計，同一介面於不同瀏覽器寬度下自行切換（圖2），始終保持著適當的文字大小，而不需再進行其它的操作，而原先的按鈕選單

則隱藏在常見的摺疊選單內（圖3）；另外，在瀏覽器遠離頂端選單列時，選單依然持續停留在螢幕上端，讓使用者隨時可以由選單中找到想要觀看之資訊；資訊結構部份，讓整個網站儘量保持在三層內便能到達，配合導引功能的使用，避免了使用者迷失於網站之中。架構上則參考了舊官網，以常見之網站架構為依據，因此大幅縮短民眾適應新介面的操作時間，讓使用者有舒適一致的經驗。

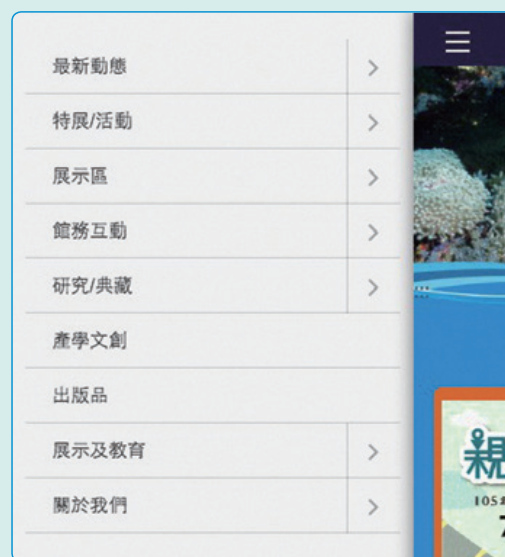


圖 3. 隱藏選單

網頁技術不斷推陳出新，使用者的習慣亦不斷在改變，唯一不變的，便是以使用者為中心，內容豐富化以及友善提供所需的資訊才是王道，技術的進步應該是輔助使用者更加容易使用，而非追求花俏炫麗的效果。網站建構上須考慮到將來更新的可能，保留網站擴充的最大彈性，讓網站可以因應需求而改變，並隨著使用者一起進步，創造訊息共享的平台。