

「海龜保育總動員－海洋護衛隊」－校外教學活動

活動目的：

「海龜保育總動員－海洋護衛隊」校外教學活動規劃以海龜保育為主題，並結合 2022 第三屆臺灣科學節－城市遇見海生館活動，將海生館豐富的館藏以及研究成果藉由此快閃展覽活動，搭配多樣有趣的海洋環境教育解說。展覽中的「E 區海洋保育棧」主要呈現海生館海龜救傷及保育的過程紀錄，以及呈現玉山銀行與海生館歷年合作相關紀錄，此次活動將與學校合作及玉山銀行補助的方式，共同推動本次計畫。希望能讓更多團體有機會認識海洋生物的奧秘，認識本館海洋教育中心的明星動物海龜與其他海洋生物，並了解海洋環境目前現況，透過學習與省思懂得保護珍貴的自然資源，建立資源永續利用的觀念，讓學員在利用環境資源的同時，懂得尊重生命。

贊助單位：玉山銀行。

主辦單位：國立海洋生物博物館(科學教育組)。

活動對象：台南地區之高級中學(含)以下學校團體，以偏遠地區之學

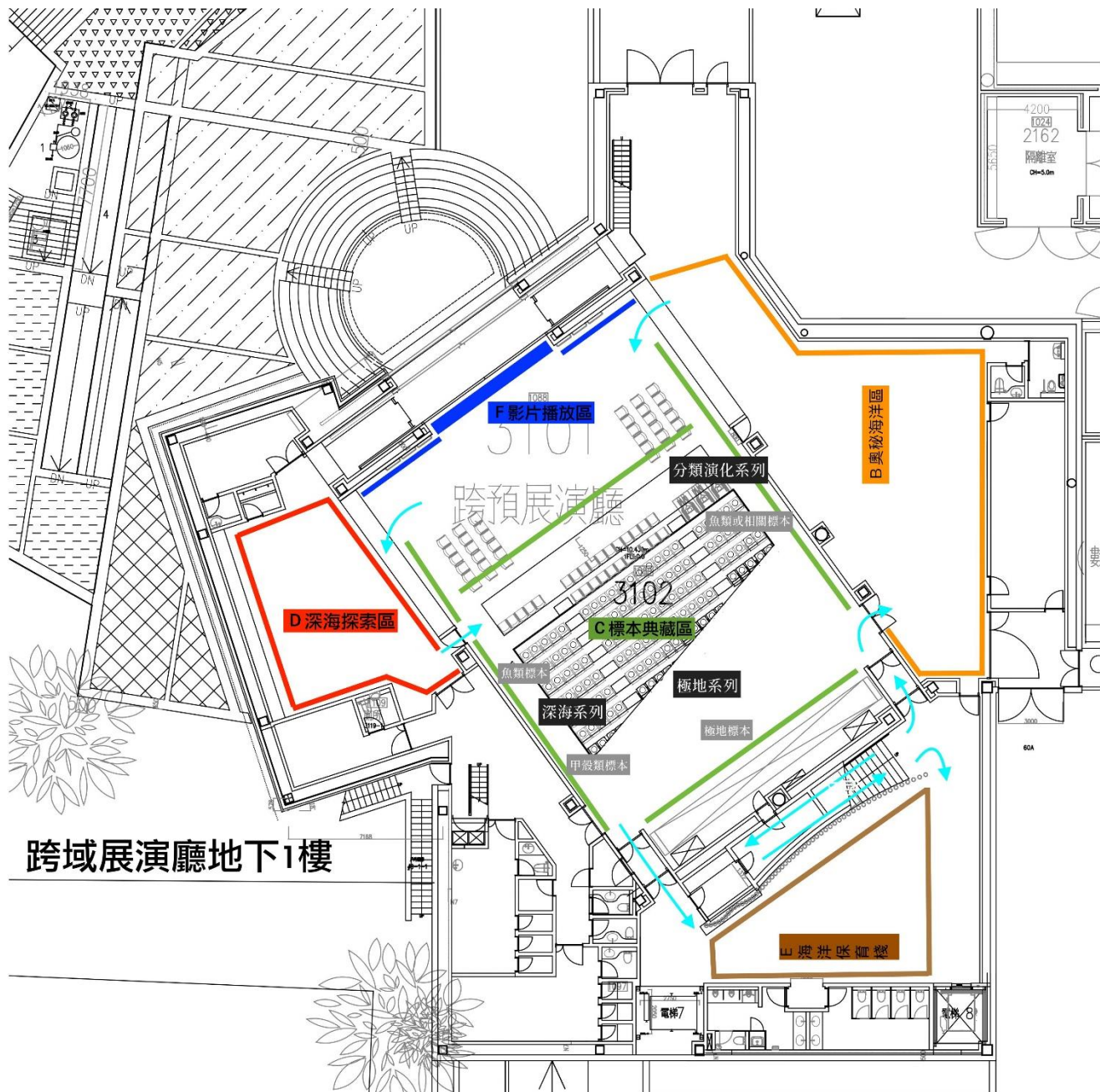
校及社福單位為優先。共 400 人，10 場次。

活動時間：

(1)公告時間：預定 111 年 10 月 17 日，本館官網公告核准團體名單。

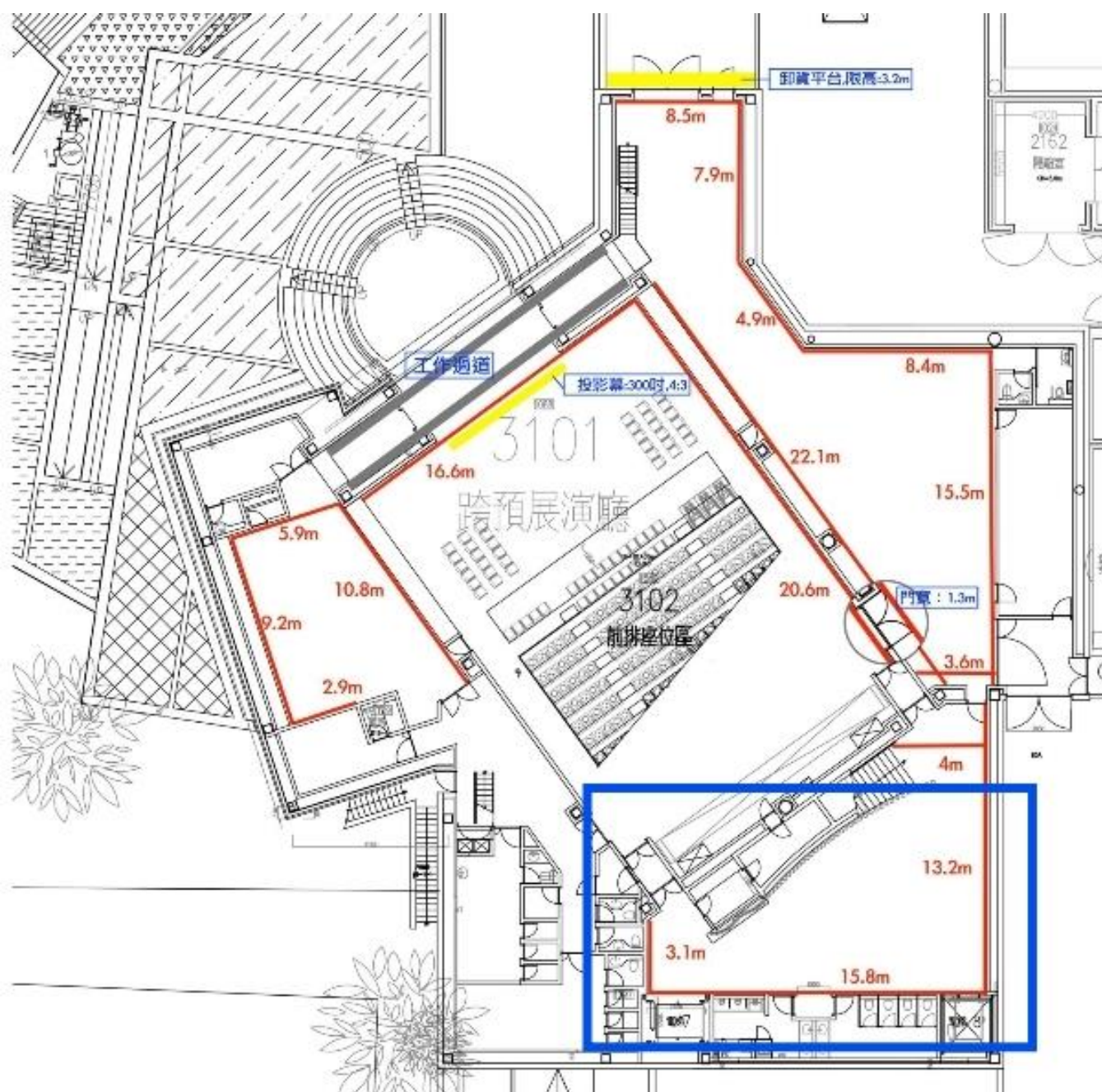
(2)活動時間：預定 111 年 10 月 27 日至 111 年 11 月 13 日。

活動場地圖(展區內容暫訂，將依實際情況彈性調整)：



海龜救傷及保育專區示意圖：

(因展區為三角形，將以其中一面作為海龜專區，依實際情況彈性調整)



報名方式：

- (1) 報名方式採預約申請制。於收件日期前檢具公文及計畫申請表向本館提出申請（資料未齊者不予核准，截止日期以郵戳為憑），寄送至本館**承辦人科學教育組 張馨仁 小姐**收，地址：944 屏東縣車城鄉後灣村後灣路 2 號科學教育組。
- (2) 為秉持資源共享原則，每單位限申請 1 次(可選擇上午場或下午場)，每次申請最多 1 車次，每車次 40 人(含老師及工作人員)，本計劃共計 10 車次可供申請。請提早預約時間。(預約日期依完成申請並核准之單位順序優先選擇)
- (3) 本館依申請文件完善度與團體需求度審查辦理，對於申請單位本館保留審核權。
- (4) 由本館依行政程序簽呈核定後執行，申請文件不完備、計畫文件之送達已逾本館公告截止時間不予受理申請。
- (5) 審查完成後核准名單將公佈於本館網站。
<https://www.nmmba.gov.tw/default.aspx> 。
- (6) 活動期間提供公共意外責任險(場地險)，**請自行加保旅遊平險。**
- (7) 申請核定後請照計畫執行，因故變更、延期者應事先來函說原因。
- (8) 本計畫經核准通過後實施，爾後修改時亦同，所有申請案本館均保留同意及增刪之決定權。
- (9) 申請之學校學員須於活動後協助本館填寫學習單及滿意度問卷調查，以利日後活動辦理改進參考用。

(10) 相關活動訊息請至本館網站查詢 (<https://www.nmmba.gov.tw/>)。

經費用途標準：

交通車：最高車租申請經費 10,000 元整。(請提供單張實際金額之發票，並附上廠商存摺封面影本，以利本館核銷作業)。

成果提交與經費核銷程序：

申請學校應於活動計畫辦理結束後一個月內將車資單據、車資廠商匯款帳號、實施成果報告書紙本或電子檔乙份(連同電子檔光碟乙份，係含 6 張活動成果照片含原始電子檔)、滿意度問卷調查(學習單與滿意度問卷調查於活動執行後供學員帶回填寫)，寄送至本館承辦人俾利辦理結案。

聯絡方式：

(1)☎聯絡電話：08-8825001*5518 科學教育組 張馨仁 小姐

(2)✉郵寄地址：屏東縣車城鄉後灣村（路）2 號 國立海洋生物博物館 科學教育組 張小姐收

(3)E-mail：hsinjen@nmmba.gov.tw。

注意事項：

1. 活動內容依各團體人數及停留時間，作彈性調整。

活動流程：

海龜保育總動員－海洋護衛隊－校外教學活動	
111 年 10 月 27 日至 111 年 11 月 13 日，共 10 場次	
時間	流程
上午時段 0900-1000	前往臺南市美術館 2 館報到
上午時段 1000-1200	探索城市遇見海生館 奧秘海洋區 標本典藏區 深海探索區 海洋保育棧 影片播放區

時間	流程
下午時段 1300-1400	前往臺南市美術館 2 館報到
下午時段 1400-1600	探索城市遇見海生館 奧秘海洋區 標本典藏區 深海探索區 海洋保育棧 影片播放區